

# It's Partytime

《特集》 簡単なのに華やか家パ!



 **GOOD DESIGN AWARD**

**おかげさまで72周年**

県内一円、身近なネットワーク  
 でお客様のご要望にお応えし  
 ます。



お近くのモデルハウス・営業所までお気軽にお越し下さい。  
 入居宅見学や、宿泊体験モデルハウス、工場見学ツアーも  
 随時受け付けております。詳しくはお問い合わせください。

本社・住宅本部 鹿兒島市錦江町1-4 (鹿兒島本店ビル3F)  
 Tel.(099)295-3910 / Fax.(099)216-8160

鹿兒島本店 Tel.(099)295-3911 / Fax.(099)216-8161  
 ・MBC展示場 Tel.(099)206-3110 / Fax.(099)206-4001  
 ・プラザ展示場 Tel.(099)298-5611 / Fax.(099)298-5612  
 ・KTS展示場 Tel.(099)297-6111 / Fax.(099)297-6112  
 ・不動産 鹿兒島 Tel.(099)295-3911 / Fax.(099)216-8161

霧島支店 Tel.(0995)47-3111 / Fax.(0995)45-0637  
 ・国分MBC展示場 Tel.(0995)64-0822 / Fax.(0995)64-0822

川内営業所 Tel.(0996)23-3111 / Fax.(0996)27-2190

鹿屋支店 Tel.(0994)63-2911 / Fax.(0994)63-2925  
 ・鹿屋中央展示場 Tel.(0994)40-3111 / Fax.(0994)40-3115  
 ・不動産 鹿屋 Tel.(0994)63-2924 / Fax.(0994)63-2925

担当

**YAMASA HOUSE**

www.yamasahouse.co.jp

郵便はがき

  
 料金受取人払郵便  
 鹿兒島東局  
 承認  
**1416**

8 | 9 | 2 | 8 | 7 | 9 | 0  
 5 3 7

鹿兒島市錦江町1-4  
 (鹿兒島本店ビル3F)

ヤマサハウス・住宅本部  
 「絆の家」編集部

  
 絆の家 volume  
 48  
 A LIVING IDEAS YAMASAHOUSE STYLE MAGAZINE



◎お手数ですが、下記項目もご記入のうえ投函してください。

ふりがな	
お名前	
	年齢 ( ) 歳
ご住所	
お電話	( )

Contents

読者の皆様へ	01
特集	
<b>簡単なのに 華やか家パ!</b>	03
My Life ORIGINAL	11
かごしま風土(Food)記 46	15
誌上メンテナンスセミナー	17
住まいづくり体験レポート	19
ヤマサハウスTV お宅拝見「絆の家」	23
モデルハウス訪問	25
宅地分譲のご案内「まちなび」	29
営業所通信/協力業者さん紹介	35
定期購読のご案内/スタッフ紹介	36
読者の声/読者プレゼント	37
YAMASA INFORMATION	38

TO OUR READERS

今年も早いものであと2カ月。

今年は新型コロナウイルス感染症の影響で多くの行事が中止になったり、新たな形で行われたりと私たちの生活も大きく変化した1年だったのではないのでしょうか?「新しい生活様式」に合わせながらも、来年は明るい話題の多い年になることを願っています。

今回の特集は「簡単なのに華やか家パ!」

大勢で集まるのは気が引けますが、家パ、なら気兼ねなく楽しめます。盛り付けやちょっとしたひと手間で毎日の食卓も楽しくなりますよ。

その他、実際に建てられたお客様の声や、展示場情報、メンテナンスについても掲載しております。皆様のお役に立つことが出来れば幸いです。

発行人/森勇清(ヤマサハウス株式会社)

企画・編集・デザイン/坂口忠輝、中西理恵(IDENTITY)

発行/ヤマサハウス株式会社 住宅本部  
〒892-0836 鹿児島市錦江町1-4  
Tel.099-295-3910 Fax.099-216-8160  
<https://www.yamasahouse.co.jp>

©Yamasa House Co., Ltd. 2020 Printed in JAPAN  
本誌掲載の写真、イラスト、テキストの無断転載を禁じます。

# It's Partytime



## 《教えてくれた人》コハシヒロミさん

フードコーディネーター。手作りのパンと焼き菓子の移動販売からスタートし、店舗販売、お料理教室、パン、焼き菓子の教室を主宰。イベント出店販売やケータリング、フードコーディネーターとして活動。MBC南日本放送「かごしま4」（月～金15時49分～）にて、火曜日放送のお料理コーナー「いますぐ食べたい ラクうまごはん」を担当中。「食で感動を伝えたい」という理念のもと、大好きな食の仕事にまっしぐらです！



《特集》

## 簡単なのに華やか家パ！

そろそろ一年の締めくくりを考える時期がやってきました。

今年は例年のような忘年会や大勢での外飲みを控えて、家族や気の合う友人と少人数でホームパーティーを予定している方も多いのでは？

今回は、フードコーディネーターのコハシヒロミさんに、美味しいのはもちろん、華やかでおもてなしにぴったりのレシピを教えてくださいました。嬉しいのは、手が込んでいるように見えて実は簡単＆楽ちんなものばかりだということ！

写真映えるカラフルなテーブルスタイリングとともにご紹介します。

誕生日会や、忘年会、クリスマスなど、おうちでのパーティーをお楽しみください。

撮影＝磯畑 弘樹 Hiroki Isohata

文＝中西 理恵 Rie Nakanishi



# Starters

## ②2種の前菜

前菜には、作り置きできるものを組み合わせると、当日の準備が少なくなってさらに楽ちんです。



### ◎ミニトマトのコンポート

トマトから出る水分もとても美味しいので、ぜひ味わってみて。

#### 《材料(4人分)》

ミニトマト…1パック(10個～15個)、グラニュー糖…大さじ2～3

#### 《作り方》

- ①ミニトマトを湯むきます。ヘタを取ってサッと洗い、ヘタの部分に包丁で十字に少し傷を付けます。
- ②①をボウルに入れ、沸騰したお湯を注いで20秒ほど浸け、流水にとると皮がめくれてきます。皮をむいて水気を拭き取り、平らなタッパーなどに入れておきます。  
※ミニトマトは、鍋で火を通して湯むきすると煮えてしまいます。さっと湯通しする程度で十分です。
- ③②のトマトにグラニュー糖をまんべんなく振りかけ、蓋をして冷蔵庫で3時間ほど置くと出来上がり。お好みで仕上げに少量の白ワインを加えると、より大人なおつまみに!

#### ★おいしさワンポイント

ミニトマトがほんのり甘いおつまみに大変身! 砂糖には脱水作用があります。グラニュー糖を振りかけて時間を置くだけで、トマトの水分が出て、すっきりと上品な甘味のコンポートになります。本来コンポートとは、果実を煮て作りますが、生の野菜や果物に砂糖を振りかけるだけでも美味しく作れて、加熱しないので野菜や果物の栄養素をそのままいただけます。お好みのお砂糖でアレンジできますが、素材の甘さを邪魔しないてんさい糖などがおすすめです。そのほか、グレープフルーツや桃など果物でも同様にコンポートにすると美味しくできますよ。



家族のお祝いや、記念日、気のおけない友人とのおしゃべりに、皆さんもおうちでパーティーを楽しんでいらっしゃると思います。

でもいざホームパーティーをしようと思っても、お料理の準備が大変だったり、レシピがマンネリ化してしまったり…。そこで、フードコーディネーターのコハシヒロミさんに、キッチンに立ちっぱなしにならずにホストも一緒に楽しめる、簡単＆華やかレシピをご紹介します。彩りも綺麗で、子供も大人も大好きなメニューばかり。

準備から皆でワイワイ楽しんでください!

### ◎かぶと生ハムの

#### ヒラヒラカレーマリネ

かぶはシルクのような滑らかな口当たりで、お口直しや箸休めにもぴったりの簡単一品。

#### 《材料(4人分)》

かぶ…中1個(正味200g)、生ハム…6枚(40g)、塩…ふたつまみ、カレーマリネ液(黒酢…大さじ2、きび糖…大さじ1/2、カレー粉…小さじ1/2)

#### 《作り方》

- ①かぶは皮をむいて4等分に、薄くスライスして、ヒラヒラ状にします。(スライサーを使ってもOK)
- ②かぶに塩をふたつまみ加えて塩もみし、2～3分置いて水分を出します。ペーパーで水気を拭き取っておきましょう。
- ③生ハムはかぶの大きさに揃えて、手でちぎっておきます。
- ④ボウルにカレーマリネ液を合わせて、かぶ、生ハムを加えて全体を和え、30分ほど冷蔵庫で味を馴染ませればできあがり。

#### ★おいしさワンポイント

甘酢のカレー液と生ハムの塩気、かぶの甘味で、三味一体な簡単マリネです。カレーマリネ液を覚えたら、根菜類のピクルス液としてもお使いいただけます。



## ホームパーティーの基本



ホームパーティーを主催するとき、まず考えたいのがメニューの構成です。前菜・スープ・メイン・主食・デザートのカテゴリを抑えれば、パーティーメニューはばっちり!

今回のメニューは、

- ①アペリティフ(食前酒) ②2種の前菜/ミニトマトのコンポート、かぶと生ハムのヒラヒラカレーマリネ
  - ③油で揚げない! じゃんじゃんすスム ローストポテト ④アボカドのフレッシュぼたーじゅ ⑤豚ロース肉とミルクモッツアレチーズのオープン焼き
  - ⑥ホットプレートでブルスケッタPizza ⑦キウイと杏仁クリームのスコープcake
- です。

品数多くて大変そう? いえいえ! コハシマジックで、ラクうまに仕上げます。

# Apéritif

### ①アペリティフ(食前酒)

パーティー気分を盛り上げるシャンパンに、フルーツをイン! 苺やベリーを入れるだけで、一気に華やかなドリンクになります。お子様には炭酸水でどうぞ。苺やミックスベリーを適量グラスに入れ、お好きなシャンパンや炭酸水をグラスに注いでできあがり。



# by Oven

## ⑤メイン(オーブン料理)

オーブン料理は、冬のホームパーティーのマスト! 前菜を楽しんでいる間に焼いて、熱々をサーブしましょう。



### ◎豚ロース肉とミルクモッツアレラチーズのオーブン焼き

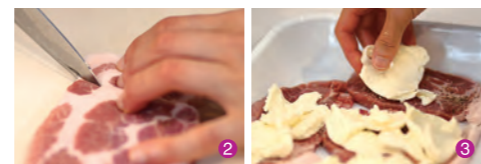
モッツアレラチーズは火を通すと、とろとろクリーミーに。

#### 《材料(4人分)》

豚ロースステーキ肉…4枚(400g)、モッツアレラチーズ…100g・1パック、塩…小さじ1/2、粗挽き黒胡椒…少々

#### 《作り方》

- 1 天板をセットして、オーブンを230℃に予熱しておきましょう。
- 2 豚肉は、脂身の部分に包丁を入れて筋切りをし、オーブン用の耐熱皿に並べます。
- 3 豚肉の両面に塩こしょうをしっかりめに振って、水気を切ったモッツアレラチーズを大きめに手でちぎって豚肉の上に均等に載せましょう。
- 4 予熱した230℃オーブンで15~17分程度焼きます。※チーズに少し焦げ目がついたくらいがベストです。
- 5 器に盛り付けて、お好みで粒マスタードとベビーリーフを添えて頂きます。※ルッコラなどのベビーリーフと一緒に食べると相性抜群です!



## ⑥主食(ホットプレート料理)

準備が忙しいパーティーだから、できるだけ手間がかからず見た目にインパクトがあるメニューが良いですね。食卓で楽しく調理できるホットプレートは、パーティーに大活躍です!

### ◎ホットプレートでブルスケッタPizza

なんとピザ生地不要! みんなでワイワイやって、あつあつを味わって。

#### 《材料(4人分)》

トマトソース(カットトマト缶…1缶(400g)、ケチャップ…大さじ4、にんにくのすりおろし…小さじ1、オリーブオイル…大さじ2、薄口醤油…小さじ1、塩…ひとつまみ)、具材(ブロッコリー、ウインナー、ゆで卵などお好みの具、ピザ用細切りチーズ、バゲットを各適量)

#### 《作り方》

- 1 ソースの材料を混ぜてプレートに流します。
- 2 ひと口サイズにカットしたウインナー、下茹でしたブロッコリーを広げて加熱します。
- 3 ぶくぶくと食材に火が通ってきたら、チーズを全体に振り、輪切りにしたゆで卵を並べてチーズがとろけたら食べ頃です。
- 4 バゲットに好きなだけ乗せて頂きます。

#### ★おいしさワンポイント

トマトソースにお好みの具材を混ぜて加熱するだけのお手軽さ! お肉やお魚のソテーやフライなどのソースにもアレンジ出来ますよ。



# by Hotplate



# Fingerfood

## ③フィンガーフード

パーティーに欠かせないさっと手でつまんで食べれるフィンガーフード。止まらない美味しさです。



### ◎油で揚げない!

#### じゃんじゃんススム ローストポテト

オイルの和え衣を絡めることで、揚げたように仕上がるローストポテトです。

#### 《材料(4人分)》

じゃがいも…中4個(正味450~500g)、A(薄力粉…大さじ3、エキストラバージンオリーブオイル…大さじ3、水…大さじ1と1/2、カレー粉…小さじ1)、自然塩…適量、お好みで青のりや鰹節

#### 《作り方》

- 1 じゃがいもは皮付きのまま1個を8等分に、くし切りにします。さっと水にさらして、ペーパーで水気をよく拭き取っておきましょう。
- 2 オーブンを200℃に予熱します。
- 3 ボウルにじゃがいもを入れ、Aを順に加えてよく絡めます。
- 4 オーブンシートを敷いた天板に、③をくっつかないように広げて並べ、200℃で30分焼きます。
- 5 ボウルに移して熱いうちに塩やお好みで青のりや鰹節を適量振って全体に絡めてできあがり。アツアツの出来立てをどうぞ。

#### ★おいしさワンポイント

揚げないので、油の処理も不要で楽ちん&ヘルシー。衣にカレー粉を加えて、青のりや鰹節などの香味をプラスすれば、減塩にもなるお手軽ポテトです。カレー粉ではなく、バジルやローズマリーなどのお好みのハーブを加えて、塩で仕上げるのも大人味でオススメ。オーブンにお任せで作れて、つつい手が伸びてしまう、止まらない美味しさです!温め直しは、トースターで温めるとカリカリ感が戻ります。



## ④スープ

彩りが綺麗なスープは小さめのグラスで少し、がおしゃれ。

### ◎アボカドのフレッシュぼたーじゅ

森のバターと言われる栄養満点なアボカドをフレッシュなぼたーじゅでどうぞ。

#### 《材料(4人分)》

熟れたアボカド…大2個、牛乳…400cc、粉末の野菜ブイヨン…小さじ2、塩…少々、白コショウ…少々、トッピング(くるみ…少々、パセリ…少々)

#### 《作り方》

- 1 アボカドは半分カットして、種を取り除き、皮をむいて小さめに切っておきます。
- 2 深めのボウルやブレンダーの容器にアボカド、牛乳、ブイヨンを加えて滑らかになるまでかき混ぜます。
- 3 味をみてから、軽く塩・コショウを足して味を整えます。※あまり塩味を強くないほうが、アボカドの美味しさを味わえます。
- 4 器に注ぎ、細かく砕いたクルミとみじん切りのパセリをトッピングしてできあがり。



# Soup



今回の撮影は、本誌担当のヤマサハウス住宅本部スタッフ有留さんの、7月に完成したばかりの新居をお借りして行いました。木の香る清々しい玄関を抜けると、LDKと和室が一体となった空間が広がります。キッチンへの動線も、回遊性が考えられているのでとてもスムーズ。旦那様も料理をされるそうで、キッチンは旦那様の意見を取り入れ、使い勝手の良いレイアウトとなっています。有留さんは取っ手などのデザインにこだわったそうです。「リビングは梁をあらわして、天井高を上げました。空間にアクセントが加わることで、広がり開放感を感じられます。1階をシンプルにまとめたので、2階のトイレの壁紙は色を入れて、明るく遊び心のある空間にしました。華やかでお気に入りです。これまでたくさんの家づくりをお手伝いしてきましたが、ヤマサハウスの住まいの安心感や住み心地を実感しています」。これから産休・育休に入る有留さん。復帰したら、ヤマサハウスでの暮らしや子育てを通して、さらにリアルな声を皆様に届けてくれることと思います。

## コハシヒロミさんのレシピ本 「コハシ日和」が発刊されました!

手作りパンの移動販売や料理教室、講師、テレビ出演など幅広く活動されているフードコーディネーターのコハシヒロミさん。2017年1月よりMBC南日本放送の情報番組「かごしま4(月～金15時49分～)」にて、毎週火曜日生放送のお料理コーナーを担当されています。これまで放送された中で反響の大きかった「簡単レンチンレシピ」をはじめ、食への想いを綴ったレシピ本「コハシ日和」が遂に発売されました。

表紙の写真に「あれっ? 何だか見覚えがある…??」と思った方! さすがです。表紙や扉を飾っているのは、与次郎南日本ハウジングプラザ内の弊社モデルハウス「MOOKHOUSE」キッチンで撮影されました。ヒロミさんのご実家もヤマサハウスであることなど、いろいろなご縁が繋がっている運びとなりました。

「コハシ日和」には、どれを作ろうか迷ってしまうほど全部美味しそうレシピばかり。1ページ1ページにヒロミさんの想いが溢れる、とても素敵な1冊です。お料理初心者には簡単に作れて敷居が低く、ベテランの方には目から鱗のヒントが満載で飽きさせません。表紙に「大切な人とびきりの笑顔にする」と書かれている通り、毎日の食卓に笑顔と美味しさの魔法をかけてくれるので、きっとキッチンに欠かせないバイブルとなることでしょう。

### 『コハシ日和 大切な人とびきりの笑顔にする魔法のレシピ』

販売価格/2,200円(税込) 出版/洲上印刷株式会社  
販売取扱店/未来屋書店 鹿児島店・イオンタウン 始良、紀伊屋書店 鹿児島、  
ジュンク堂書店 鹿児島、ブックスミズミ各店、TSUTAYA 鹿児島各店、明屋書店 川内店、  
ダンケンコーヒー 全店ほか



Present!

5名様に「コハシ日和」をプレゼント! 詳しくは37ページをご覧ください。

### ⑦デザート

パーティーの最後の主役はやっぱりデザート♡ 購入するのも良いけれど、手作りだともっと嬉しいですね。

Dessert

### ◎キウイと杏仁クリームのスcoop cake

なんとなんとスポンジ生地不要! サンドイッチ用のパンで作るスcoopケーキです。お菓子作り初心者でも簡単なので、お子様と一緒に作ってみてください。

#### 《材料(アルミバウンドケーキ型1台分)》

※お持ちの器に合わせて量は調整してください。  
サンドイッチ用食パン…4枚、シロップ(水…大さじ1、  
グラニュー糖…大さじ1、キルシュ(洋酒)…小さじ1、  
杏仁クリーム(杏仁霜(きょうにんそう)…15g、  
上白糖…12g、生クリーム…100g)、キウイ(熟れすぎ  
ていないもの)…2個(1個はトッピング用)、ミント  
…少々

#### 《作り方》

- ①シロップを作ります。耐熱容器に水とグラニュー糖を入れ、ふんわりとラップをかけて600Wのレンジで1分加熱して、グラニュー糖を溶かします。粗熱が取れたら、香りづけにキルシュを加え、混ぜておきます。※キルシュはさくらんぼのお酒です。あまり強くない爽やかなお酒なので、いろいろなケーキやデザートの香りづけにオススメです。洋酒は加えなくてもお作りいただけます。
- ②杏仁クリームを作ります。ボウルに杏仁霜と上白糖を入れて軽く混ぜ、生クリームを加えたら、氷を当てながらとろりとした7分たてに混ぜましょう。※硬く混ぜすぎると食感が硬くなるので、角がおじぎをする程度ふんわりと泡だてます。
- ③食パンを型の底に合わせてカットし、底に敷き詰めて①のシロップの1/3量を全体に塗ります。
- ④②のクリームの1/3量を③の上に広げて平らにならし、輪切りにしたキウイの1/2量を均等に並べます。
- ⑤④の上に、パン→シロップ→クリーム→キウイを繰り返します。
- ⑥最後にパンで蓋をしてシロップを塗り、残りのクリームをならしたら、スプーンを使って筋を付けます。
- ⑦トッピング用に細かく切ったキウイとミントを飾って出来上がり。
- ⑧冷蔵庫で1～2時間冷やして馴染ませ、スcoopのような大きめのスプーンですくって器に盛り付けましょう。

#### ★おいしさワポイント

このケーキは、杏仁風味で後味さっぱり杏仁クリームがポイントです。杏仁霜は「きょうにんそう」と読み、杏の種を粉末状にしたとても栄養価の高いパウダー。カルディや業務スーパー、ネットで購入できます。合わせるフルーツは、甘いだけじゃなく少し酸味のあるものがオススメです。キウイの他に、桃やオレンジ、パイナップルなどが合いますよ。



### たまには和のコーディネートもいかが?



同じメニューでも、和風のコーディネートだとまた違った趣に。ランチョンマットの代わりに半月盆を置くだけでグッと雰囲気が出ます。小さな器に一人分ずつ盛り付ける「銘々盛り」は、味や香りが混ざりにくく、汁気の多いものにも適しています。器は、ガラスや陶磁器などの素材や、深さ、形、柄に変化を持たせると、華やかな和のコーディネートが完成します。和食器がなくても、手持ちの器を組み合わせ、自由に気軽にモダン和の雰囲気を楽しんでみましょう。



2



1

- 1. 白を基調にブルーグレーをアクセントカラーとして加えた、北欧モダンスタイル
- 2. 外観は木目調とブラックで張り分け、シックな雰囲気
- 3. 吹き抜けのハイサイドライトから、光あふれる明るいLDK

## 個性が光る北欧モダンの住まい

Photo/Satoshi Tateyama

Vol.48  
My Life ORIGINAL  
お客様邸  
2019年11月完成

お気に入りの雑貨が映える家

家づくりのきっかけは、賃貸で家を払い続けるべきか悩んだこと、ローンの年数、近隣に子供の足音などで気兼ねすることなく伸び伸びと暮らしたいなど、総合的に考えたことだったというお客様。

「友人宅に遊びに行った際、とても素敵なお家だったので聞いてみると、ヤマサハウスで建てたということでした。それからずっと頭の片隅にはヤマサハウスがありました」。

家づくりを本格的に検討し始める中で、いろいろなメーカーを見学されましたが、やはりヤマサハウスも見たいということで完成見学会にご参加いただきました。

「その時に出会ったのが、営業の鮫島さんです。とても丁寧な話し方で落ち着いていて、この方なら安心してお任せできる！と思いました。ヤマサの家の良さは分かっていたのですが、最後の決め手は人柄でした。また、マリメッコ好きということ話したら、イメージを共有することができて、どんどん思っていた以上の間取りやインテリアになっていき感激でした」。

お客様との何気ない会話の中に、住まいづくりのヒントがたくさん潜んでいると弊社スタッフは考えられます。温かみのある木、美しく有機的なフォルム、窓から入る光を生かした開放的な空間演出……。随所のディテールにこだわり、シンプルかつ普遍的な北欧モダンのインテリアを目指しました。

「家事をしながら、TVを観ているとき、子供と過ごしているときなど、ふとした日常の中で、ああ良い家だなと実感します。子供が自由に走り回る空間がたくさんあって、はしゃぐ声が響くのも気に入っています。完成後は、アフターメンテナンスや、営業さんも何かと気にかけてくださるので心強いです。確定申告相談会もあり、自分たちでは分からないことだったので助かりました。旅行で異空間を味わうのもいいですが『やっぱり、我が家が一番落ち着くね！』と家族で言い合えるホッとできる家にしていきます」と、お話しくださいました。



2階は将来の子供室。階段にもブルーグレーの壁紙を貼り、手すりや床の木と合わせて北欧風のリラックスした空間を演出している



階段下の収納やニッチにはアーチ型を取り入れ、リズムカルで印象的な空間となっている



明るく柔らかな落ち着いた雰囲気の1階寝室



吊り押し入れやモダンな壁紙を用いることで、リビングと一続きの空間として違和感なくまとまっている



1. 広々とした玄関にはシューズクロークを備え、いつでもスッキリと 2. ペニンシュラ型のキッチンは、2方向から出入りできる 3 食事と寛ぎの空間のメリハリを大切に、リビングとダイニングを緩やかに分けた 4. ブルーグレーのアクセントウォールには家電や小物をおしゃれにディスプレイ 5. 脱衣室はストライプの壁紙でリラックスした雰囲気と楽しさをプラス。家事もはかどる



## 温もりあふれる北欧スタイルのインテリア

黒と木目調の外壁の組み合わせで、シックな落ち着いた外観。内観は一転して、大黒柱や飾り柱で木のぬくもりを感じ、差し込む光に包みこまれる優しい雰囲気です。ブルーグレーのリビング扉やアクセントウォールが、大人っぽく上品な北欧モダンスタイルを演出しています。「昼間は電気いらずなうえ、お気に入りのサンキャッチャーがキラキラして幸せです」と奥様。間取りは、将来を考え寝室を1階にしました。リビング階段なので、「おはよう」「ただいま」と、家族の自然なコミュニケーションが生まれます。洗面を脱衣室から独立させたことで、誰かが入浴していても気兼ねなく使え、浴室からの湿気も感じないため、快適にお使いいただけています。キッチンを中心に回遊できるレイアウトなので、家事動線も使い勝手が良いそう。「工事中の基礎を見たときに1つ1つの部屋がとても小さく感じ、家具が入らないのではないかと心配になりましたが、完成すると全くそんなことはなく無駄な心配でした」。大好きな北欧雑貨が映える、おしゃれなお住まいが広がっていました。

## Staff's Message

土地探しからお手伝いをさせて頂き、計画当初から明確なご要望を持っておられたお客様。中でも、サンキャッチャーの優しい光と大好きな北欧インテリアに囲まれた生活を実現され、お会いする度に喜んで頂いている様子を拝見すると本当に嬉しく思います。これからもこだわりの詰まったマイホームで笑い声のたえない暮らしをお過ごしください。

【営業】 鮫島 真哉      【設計】 湯山 芳人      【工務】 今別府 幸一



# ゆずみそむしとじも

里芋の味噌田楽は、母がよく作るメニューです。田楽は全国的な料理なので特に気にしたこともなかったのですが、里芋を味噌田楽にするのは九州、なかでも鹿児島なのだそう。郷土料理はやはり家庭の味。毎日の食卓が、身体と家族の思い出を作っているんですね。

## 「ゆずみそむしとじも」

里芋は、親芋から小芋が次々と増えていくことから子孫繁栄の縁起物として、お正月やお祝いの料理に使われます。また、食物繊維が豊富で、血圧や悪玉コレステロールを下げる効果や胃腸の働きを活性化させる働きなど、身体に嬉しい効能が期待できる食材です。特有のぬめりのために下ごしらえがしにくかったり、皮をむく時に手がかゆくなったりするので、あまり食卓に出したことがないという方も多いのではないのでしょうか。今回は皮ごと蒸すので、むき楽ちんです。柚子味噌も作り置きしておけば、いろいろと重宝するので、ぜひお試しください。

### ◎材料

里芋…400g、片栗粉…適量、油、白炒りごま  
《柚子味噌》  
みりん…大さじ2、砂糖…大さじ2、  
味噌…100g、ゆず…1個

### ◎作り方

- ①里芋は皮付きのまま、竹串がすつと通るまで蒸し、柔らかくなったら皮をむく。
- ②皮をむいた里芋を好みの大きさに切り、片栗粉をまんべんなくまぶす。
- ③フライパンに油を1cmくらい入れ、②を1〜2分揚げ焼きにする。
- ④ゆずはよく洗って水気を拭き、ゆず皮をおろし金ですり下ろして、果汁は絞っておく。（飾り用にゆず皮を少し残しておく）
- ⑤鍋に味噌、砂糖、みりんを入れて耐熱ヘラで混ぜながら弱火にかける。焦げやすいので気を付けて。
- ⑥5分ほど練り混ぜてねっとりしてきたら④を加えて、よく混ぜ合わせて火から下ろす。
- ⑦⑥の柚子味噌大さじ2程度と、③を絡めて炒り白ごま、ゆずの皮を飾ってできあがり。

※残った柚子味噌は、ふろふき大根や豆腐田楽などいろいろ使えます。冷めて硬くなっていたら、大さじ1程度の水を加えて弱火にかけ、ゆるめてから絡めてください。



# いつでもキレイな暮らし術

24時間換気システムの  
メンテナンス方法



24時間換気システムは、新鮮な空気を取り入れる空気の循環を目的としています。換気システムには定期的なメンテナンスが必要です。換気ファン本体のお手入れは年1回程度お掃除をしてください。ファン内部のほこりを放置しておくと換気能力が低下し、故障の原因になります。快適な室内環境を維持するために定期的なファンのお掃除を心がけましょう。

## 24時間換気システムモーターファンのお掃除方法

**⑧ファンを戻す**

逆手順でファンを戻します。モーターをはめ込む際は落下する恐れがあるので「カチッ」と音がするまでしっかりはめ込んでください。

**⑤モーターの取出し**

ツメを破損しないよう、取り外しは慎重に行いましょう。マイナスドライバーを差し込むと外しやすいです。左右のツメが「カチッ」と鳴るように外してください。

**⑨フェースカバーを取り付ける**

逆手順でフェースカバーを取り付け、天井点検口を閉めます。  
※フェースカバーが落ちないように必ず手を添えて、ビスを回して下さい。

**⑥モーターの取り外しII**

ツメを破損しないように慎重に取り外して下さい。  
※重みでモーターを落とさないようにしっかりと握ってください。

ツメは2箇所!

**⑩専用回路のブレーカーをONにする**

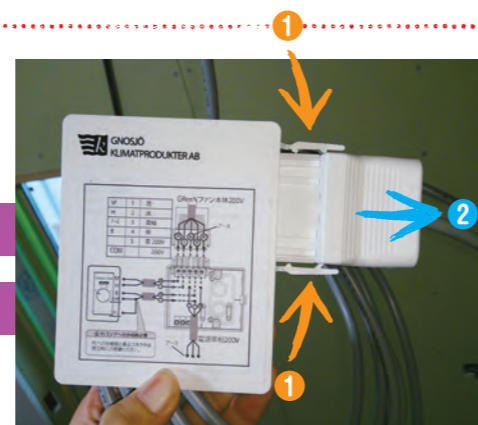
最後に、専用回路のブレーカーをONにして電源を入れます。  
※異常音がないか、正常運転を確認してください。

**⑦モーターのお掃除**

手を切らないように注意して、ファンの羽根のほこりを取り除きます。清掃には毛が長めのブラシ、歯ブラシや、掃除機の吸い込み口などを利用してほこりを取ると簡単です。  
※汚れのひどい場合は、ブラシや布に中性洗剤を含ませ羽根の汚れを落として下さい。

## モーターファンを完全に取り外す方法

基本的には、コードを伸ばして室内でお掃除いただくことを推奨していますが、コネクタ(下の写真)を外すことで、モーターファンを自由に持ち運べるようになります。コネクタは換気システム近くにありますが、コードをたどって探してみてください。



**①つまみを押さえる**…①の矢印の方向につまみを押さえます。

**②引き抜く**…②の矢印の方向に引っ張って外します。

点検口近くにお掃除スペースを確保できないような場合や、室外でお掃除をする場合などにご活用ください。ただし電気製品ですので水洗い等は控えてください。

**③フェースカバーを外す**

プラスドライバーでファン本体の2本のビスを回してフェースカバーを外します。  
※フェースカバーが落ちないように必ず手を添えて、ビスを回して下さい。

**①専用回路のブレーカーをOFFにする**

ファン清掃の前に、必ず専用回路のブレーカーをOFFにして電源を切りましょう。  
※電源OFFしてから1~2分間は、モーターがまだ回転しており大変危険ですので、モーターが止まったことを確認してから取り外すようにしてください。

OFF状態

**④内部のカバーを外す**

モーター付の配電盤が現れますので上下のツメを優しく内側に倒し、「カチッ」と音がしたらモーターをゆっくり下げて取り出します。  
※モーターの羽根など破損しないように慎重に行ってください。

**②ファン本体設置箇所の天井点検口を開ける**

ファン本体設置の位置は物件によって異なります。マイナスドライバーを使用して点検口を開けてください。  
※作業中頭上には十分注意してください。作業の際は、対象物を手でおさえてください。

アフターメンテナンスはお近くの「お客様相談係」までお気軽にお問い合わせください。

**鹿児島本店**  
☎099-295-3922  
**霧島支店**  
☎0995-47-3111



**川内営業所**  
☎0996-23-3111  
**鹿屋支店**  
☎0994-63-2911





花壇にはレンガで太陽を描きました。

シューズクロークを備えた玄関。上吊りの引き戸を使用しているので、床面にレールがなく、すっきりとした印象に仕上がります。

Entrance  
玄関



スタディカウンター前にホローパネルを張りました。子ども達の学校のプリントや作品を貼ることが出来て便利です。



レンガ張りの玄関ポーチがアクセントとなっている南欧風の外観。玄関が丸見えにならないところが気に入っています。アプローチにもレンガを敷いたオープン外構となっています。

Exterior  
外観



キッチンを中心に回遊できる間取り。キッチン裏に家事動線を集約しました。ダイニングとリビングはあえて分け、より落ち着いた時間を過ごせるようにしました。リビング収納も2カ所作ったので、片付けが楽です。

LDK



●第248回住まいづくり探検ツアー「新築体験セミナー」より

我が家の住まいづくり  
実体験をお話します

2018.7 開催

# 住まいづくり体験レポート



ヤマサハウスで家を建てられたオーナー様が、毎月開催の「探検ツアー」にて実体験をレポート!! 家づくりの進め方や住み心地、工夫してよかった点、住んでみてはじめて気付いた改善点などはこれから家づくりをお考えの方にとって、きっと参考になるはず! あなたの住まいづくりのために、どうぞお役立てください。

Profile お客様邸 (始良市) / 2017年4月完成

●家族構成 / 夫婦+子供2人 ●部屋数 / 4LDK+ロフト ●延床面積 / 110.10㎡ (33.31坪)

希望したこと

## 明るく温かみのある住まい

- 1 明るい色の配色・タイルを使用したい
- 2 無垢材を使用したい
- 3 キッチンからの動線
- 4 ドライルームが欲しい
- 5 トイレは男子用も設置したい
- 6 窓を大きく光を取り入れたい
- 7 収納を充実させたい

## 家づくりのきっかけ

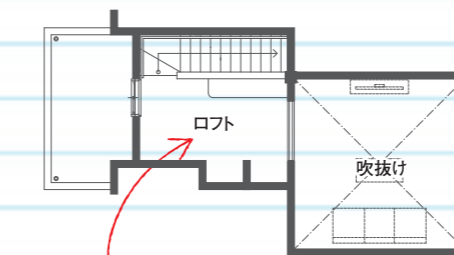
結婚して約10年。子ども達も成長を重ね新しいスタートをしたいと考えているようになっていたことや、住んでいた借家が古くて、虫や隙間風に悩まされていたことから、家づくりを考えるようになりました。大手メーカーも見学しましたが、見積りのときの値引額の大きさに驚き、実際にかかっている費用はいくらなのか不安に。ヤマサハウスの営業マンからは、値引きはできないと初めに言われたことから逆に信用できると感じました。ヤマサハウスの仕事をしている父や、兄からの勧めもあったことに加え、ヤマサハウススタッフの熱意を感じたことから、ヤマサで建てることを決めました。

## 情報収集の手段

●ヤマサで建築した方の話

●「絆の家」マガジン

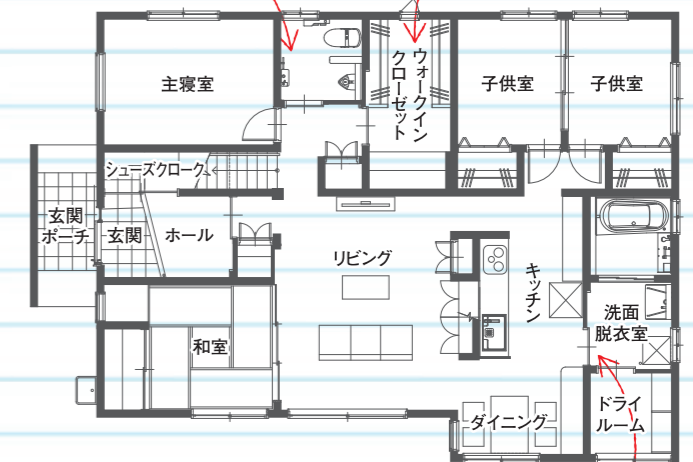
## 02: Planning



Check!  
書斎として活用

Check!  
トイレには、男性用  
小便器も設置

Check!  
広めのウォークインクローゼット



Check!  
家事動線を考えて、キッチン裏に  
浴室・洗面・ドライスペースを集約

おかげさまで  
開催250回超!!  
のべ4800組(13,000人)  
を超えるお客様に  
ご参加いただいています!

材料・工場・現場を見て、確かめて  
納得のいく住まいづくりを

SINCE 1997

# 住まいづくり 探検ツアー

保育士・ベビーシッター  
など待機  
お子様も一緒にどうぞ!

新型コロナウイルス感染症の影響のため、  
保育士さんが来られない場合もございます。

参加  
無料

①お客様体験談 ヤマサで新築されたお客様の体験レビュー!

②構造模型見学 実物大の模型で、構造仕様をご覧ください。

③工場見学 建材の加工風景をご覧ください。

④実験コーナー 家づくりのポイントを実験にて体験いただけます。

次回探検日

2020年11月8日(日)  
12月6日(日)  
1月9日(土)

※中止になる  
場合も  
あります。

毎月好評開催中!



バスにてご案内します。  
昼食・飲み物付き!

第248回にご参加のお客様の声

コロナ感染予防対策の為、状況により各自で  
のご移動をお願いする場合がございます。

集合

- 鹿児島地区 鹿児島本店を 8:30発
- 霧島地区 霧島支店を 9:00発
- 川内地区 川内営業所を 7:45発
- 大隅地区 パビリオンかのや10:30集合

ご建築いただいたお客様による  
家づくり体験談!!

○お客様セミナー  
新型コロナウイルス感染防止対策のため、  
スケジュールを変更して  
実施しております。

○工場見学  
○実験コーナー

帰着

- 鹿屋支店 15:30 解散
- 鹿児島本店に 16:40 着予定
- 霧島支店に 16:00 着予定
- 川内営業所に 18:00 着予定

我が家はヤマサハウスで決めていたが、まだ決めかねている方にとって県下No.1の根拠がよく分かったと思います。内外の構造、プレカットの木材等、ヤマサハウスの良さが大変よく分かりました。社員の方の対応も大変すばしかったです。ありがとうございました。

実際に住んでいらっしゃる方の話や気密性がどういものかを体感できました。

体験談での、工夫や改善したかった点など、ユーザーの方のお話が参考となりました。

今日の探検ツアーを通して、家づくりへの意識が高まったような気がします。数多くの工務店、ハウスメーカーがある中で、ヤマサハウスさんとの出会いは、必然的な巡りあわせと感じました。

工場見学で、実際に木材をカットしている所が見れて良かった。家のかべの中身がどうなってるか知れてよかった。

建物の外、内の構造に色々勉強になった。他社との差もわかった。

体験することで、目で見て確実に実感できるところが良かったです。



探検ツアーでは、実際に建てられたお客様のお話しが聞けたり、家づくりにおいて大切なことを実験で確かめたりと、参考になることがたくさんです。また、実物大の模型での説明や全国でも珍しい自社のプレカット工場の見学も行ってあります。ぜひ、住まいづくりの参考にしてください。

※スケジュール・内容等は状況により変更となる場合がございます。  
あらかじめご了承ください。

●お問い合わせ・お申し込みは、営業担当者または各営業所までお気軽にご連絡ください。  
●ホームページからのお申し込みはこちら▼

<https://www.yamasahouse.co.jp>



Laundry  
ドライルーム

脱衣室に置いた洗濯機のすぐ横にはドライルームがあるので、洗って干すまでの動線が楽々。ドライルームには収納棚も設けました。

和室は、板の間のクロスの色を変えてアクセントを加えました。



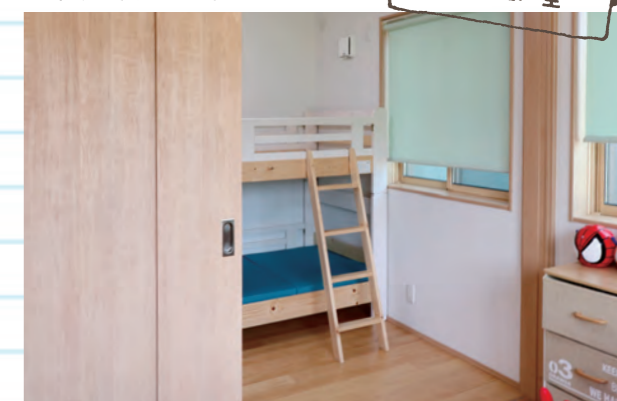
Japanese room  
和室



リビング上の吹抜けに接するロフトは、階下の家族の気配も感じられ、書斎として活用しています。

Loft  
ロフト

子供室はいつでも仕切れるように中央に引き戸を設けました。



Kids room  
子供部屋



Storage  
収納

トイレ前の物入れは、下段にスペースを設けて、掃除機の格納場所に。

## 家づくりアドバイス

- 分からないことは納得するまでとことん聞きましょう。
- 諦めないこと!(いろいろあった夢が、すべて叶いました!)

ヤマサハウスで建てて良かった!

打合せ～着工～引き渡しの流れは長かったけれど楽しくさせてもらいました。建築中は棟梁が丁寧にいろいろと教えてくれたので、現場にも行きやすかったです。家づくりは引き渡しをしてからがスタートだということを実感しています。そこからの付き合いが、とても親切で困ったことがあったらすぐに対応してくれ、アフターがあまりに良くて感動しています。営業・設計士・インテリアコーディネーター・現場監督・大工さん…皆さん良い人ばかりで一生涯の宝です。これからも家族の笑顔と共に、皆さんの思い出を築いていきたいです!

住んで実感!

我が家の成功点

- とにかく家の中が明るい! 自然光が入るので、日中はほとんど電気をつけずに済んでいる
- 子供部屋から居間へ、風の抜け道があるので涼しい
- 太陽光発電のおかげで光熱費はほとんどかからない

住んで気づいた

こうすれば良かった…反省点

- ウォークインクローゼットの場所を、ドライルームの隣にすれば良かった。干してから片付けるまでが少し遠い。

ご家族の素敵な思い出づくりに  
TV出演してみませんか?

お宅拝見「絆の家」  
好評放送中!!

2004年7月にスタートしたお宅拝見「絆の家」も800回を超え、ますます元気に放送中です。番組では引き続き、お宅拝見「絆の家」に出演して下さるお客様を募集いたします。ご興味のあるお客様は営業担当、または住宅本部(099-295-3910)までご連絡ください! ご協力、よろしくお願いたします。

ヤマサハウスTV  
お宅拝見「絆の家」

制作 = Milboard

毎週月曜日に放映しているお宅拝見「絆の家」。今回は2018年7月~10月に登場してくださいました、ご家族の「絆」をご紹介します。ご出演頂きましたご家族の皆様、誠にありがとうございました。スタッフ一同心より感謝申し上げます。

「絆の家」は、ヤマサハウスのホームページでもご覧頂けます。  
<https://www.yamasahouse.co.jp>



真っ白な外壁に木目調の玄関ドアがかわいらしい外観

仲よし姉妹がのびのびと遊べる  
シンプルテイストの住まい

シンプルに白でまとめた外観に、アンティーク調の玄関ドアとライトが可愛い雰囲気演出しています。奥様の要望で設けた広々とした土間は、雨の日でも子供たちが縄跳びで遊ぶなど、重宝するスペースとなっています。子供たちが成長しても、個室にこもらないようにしたいと考え、2階ホールにはスタディコーナーを作りました。「子供たちがバイオリンとピアノを習っているの、練習する音色を聴きながら家事ができるのも嬉しいです。ここを故郷として、元気に楽しく過ごして欲しいと願っています」。

2018.8.20 O.A  
西元様邸  
《鹿児島市》



白を基調にしたインテリアに、木のナチュラルな温もりが映える



LDK+和室が一体となった開放的な空間



リビングの一角には暖炉をモチーフにした飾りつけスペースも



シンプルな外観に煙突がポイントの外観

暮らしの楽しみが詰まった  
薪ストーブのある住まい

広々とした庭の植栽がナチュラルな雰囲気を演出し、シンプルながら薪ストーブの煙突が目を引き外観。薪はご主人自ら割っているそう。「薪割りは大変ですが、なかなか楽しい作業です。薪ストーブには優しい暖かさがありますよ」。

大きい窓と高い天井をご希望とのことで、開放的な勾配天井のリビングに。「今までのマンションは光が届かなかったので、光をたっぷり取り入れられるようにしました」。温かな部屋やデッキで、家族でのんびりと時間を過ごしたいとお話くださいました。

2018.7.30 O.A  
篠原様邸  
《霧島市》



木材を張った勾配天井に薪ストーブのある温もりあふれるリビング



リビングに続く和室は落ち着いた空間



庭石や季節ごとに移ろう木々で風情を感じられる庭

自分たちの好みに合わせて変化していく住まい

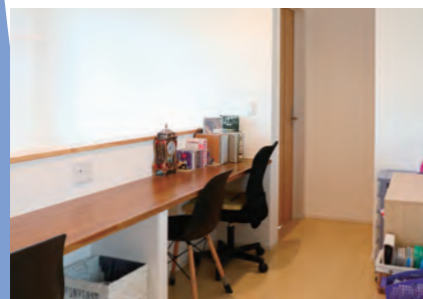


白と木目調のツートンカラーの外観

「ライフスタイルに合わせて間取りやインテリアを決めることができ、設計に自由度が高い注文住宅を選びました。吹き抜けがあるので圧迫感がなく開放的で、家のどこにいても家族の声が聞こえるので安心できます」。

MOOKHOUSEを参考に、キッチンに吊り棚や飾り棚を設けてカフェ風に。ご自身が子供のころに机で勉強をしなかったとのことで、2階ホールにはスタディコーナーを作られました。家も広くなり庭ができたことで、お子様たちも楽しそうに走り回り、のびのびと過ごされていました。

2018.10.1 O.A  
高崎様邸  
《鹿児島市》



2階ホールには、カウンターを設けてスタディスペースとして活用



広々としたお庭では子供たちののびのびと遊べる



ナチュラルな色合いの吹き抜けのある明るいリビング

それぞれのテーマに合わせた2つの庭がある住まい



玄関前の空間は和をイメージした庭に

現代和風の外観は、木格子がアクセントになっています。来客も多いとのことで玄関は広く明るく設けました。できるだけ空間を区切らないようLDKはつながる間取りに。家族みんなで料理ができるように、フルフラットのアイランドキッチンにしました。

こだわりの庭は、玄関側を和に、テラス側を洋のイメージでつづらえました。「実際に、山に木を選びに行き、樹種を選びました。子供たちが巣立っても帰って来たときにほっとできる、笑顔あふれる家にしていきます」。

2018.8.13 O.A  
お客様邸  
《鹿児島市》



天井を上げ、梁を見せた落ち着いた雰囲気のリビング



洋をイメージして草木を選んだテラスサイドの庭

ピースフルタウン札元  
モデルハウス  
鹿屋市札元



# 家事がうんと楽になる家

鹿屋市札元に「家事がうんと楽になる家」が完成しました！

コンセプトは、とことんこだわりぬいた家事動線。

土間収納やパントリーなど便利なスペースと使いやすい回遊動線のおかげで、

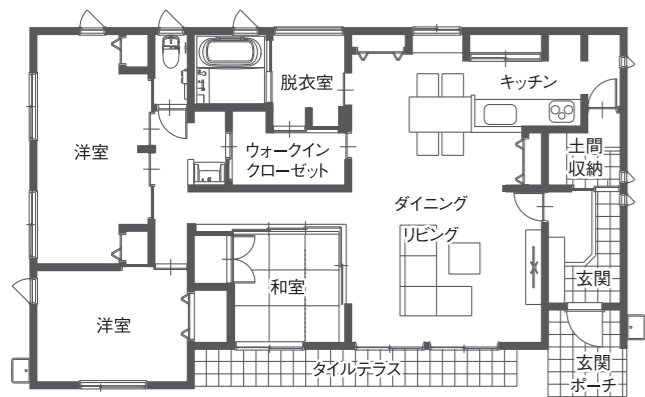
家事がうんと楽になります。

内観・外観はオーガニックモダンスタイル。スッキリとした美しいラインで仕上げました。

バランスが良いので、多くの方が落ち着ける上、飽きがない長く愛せるデザインとなっています。

見た目も間取りも性能も、長く愛せる安心仕様。

良いものを長く大事に使いたい方におすすめしたい住まいです。



**DATA**

【敷地面積】 326.05㎡(98.63坪)

【延床面積】 110.10㎡(33.30坪)



**ZEH MODEL** ZEHモデル省エネ達成率120%  
※太陽光発電/5.42kW搭載

## 回遊と収納力のキッチン

玄関からパントリーを通してキッチンへ。また、キッチンに横並びのダイニング奥は、脱衣室、浴室、ウォークインクローゼットにも繋がっています。毎日の家事で行き来する距離を最小限にするための工夫が、暮らしやすさの秘訣です。キッチンの背面収納も扉を閉めてしまえば、雑多な食器や家電などもスッキリ見せられます。



## いつでもすっきり片付く、家事ラクの土間収納



ベビーカーや雨具、箒や外遊びのおもちゃなど、「部屋に入れたくないけど、玄関を散らかしてしまうもの」をさっと収納できるように土間収納を作りました。パントリーとキッチンに繋がっているのも、家事ラクのポイントです！



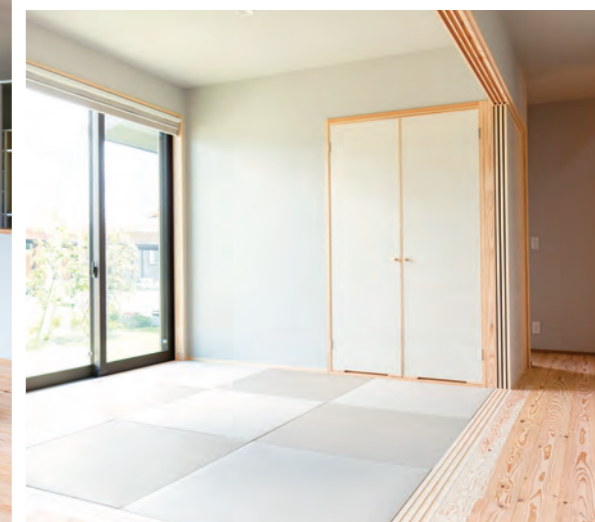
## 浴室・脱衣室隣のWIC

雨の日や夜間などのために、部屋干しのためのドライスペースは必須。独立した洗面スペースを設けることで脱衣室を広く取り、ドライスペースとしても活用できるようにしています。ウォークインクローゼットとも隣り合っているので、片付けまで楽々！



## 家族の絆を結ぶセンターリビング

家族の繋がりを大切に考えたセンターリビング設計。リビングを中心にすべての部屋が繋がっているから、家族が自然と集まり、コミュニケーションを育む空間となっています。キッチン上部の高窓からも明るい光が差し込み、構造梁と大黒柱が、どっしりとした安定感と木のぬくもりを伝えてくれます。リビングと一体となった和室は、建具を閉めれば個室にも。応接室や客間としても重宝します。



ピースフルタウン札元

■各担当営業または下記へお問い合わせください。

**鹿屋支店** ☎0994-63-2911  
〒893-1604 鹿屋市串良町下小原3378-1

※売主につき仲介手数料は必要ありません。 ※すべて建築条件付です。

## はやと神宮団地

霧島市隼人町

空港にも隼人東インターにも近く、利便性の高い分譲地です。

### 【物件概要】

- 所在地/霧島市隼人町311-6、313-26
- 総区画/5区画 販売区画/3区画
- 地目/宅地 建ぺい率/60%
- 容積率/200% 道路/敷地内4.5m(霧島市道)
- 用途地域/第1種住居地域
- 設備/上水道、合併浄化槽
- 交通/JR隼人駅まで2,800m



ZEH  
モデル

### はやと神宮団地内 分譲モデルハウス公開中

### 100年先の未来を見据えた住まい

落ち着いた外観と爽やかな雰囲気の特徴の住まい。  
キッチンのすぐ隣に洗面・脱衣所、トイレなどの水まわりを集めた家事ラク動線!! さらに、ZEH性能を兼ね備えているので、日々の暮らしで使うエネルギー消費量は実質ゼロに!! 家計に優しいだけでなく、住む人のことを考えた暮らしやすいシンプルな間取りで、いつまでも住み心地のよい住まいです。

2	281.49㎡(85.15坪) (坪9万円)	<b>736万円</b>
5	220.83㎡(66.80坪) (坪10万円)	<b>638万円</b>



## ヤマサハウスの分譲地情報

掲載外物件多数。お気軽にお問い合わせください!

### モデルハウス・建売分譲

- ◎AI TOWN天辰モデルハウス 薩摩川内市天辰町
- ◎クラシスガーデン五代モデルハウス 薩摩川内市五代町
- ◎パルタウン大明丘モデルハウス【2棟】 鹿児島市大明丘1丁目
- ◎アイリスガーデン吉野モデルハウス 鹿児島市吉野町
- ◎サンライズ石谷モデルハウス 鹿児島市石谷町
- ◎はやと神宮団地モデルハウス 霧島市隼人町
- ◎ピースフルタウン札元Ⅱ期モデルハウス【2棟】 鹿屋市札元

### 土地分譲(大隅地区)

- ◎サンアネーロ寿Ⅱ期 **残り3区画** 鹿屋市寿4丁目
- ◎リベラルコート川西Ⅴ期 **残り2区画** 鹿屋市川西町
- ◎サンヒルズ西原Ⅱ期 **残り1区画** 鹿屋市西原4丁目
- ◎サンヒルズ今坂 **残り2区画** 鹿屋市今坂町
- ◎下祇川団地 **残り2区画** 鹿屋市下祇川町
- ◎笠之原団地 **残り2区画** 鹿屋市笠之原町
- ◎サンルート旭原Ⅷ期 **残り2区画** 鹿屋市旭原町

### 土地分譲(霧島・始良地区)

- ◎スマートヴィレッジ西餅田 **残り1区画** 始良市西餅田
- ◎コンフォート帖佐 **残り1区画** 始良市東餅田
- ◎サザンヒルズ重富 **残り1区画** 始良市平松
- ◎国分府中 **残り1区画** 霧島市国分府中町

### 土地分譲(鹿児島地区)

- ◎パルタウン大明丘 **残り2区画** 鹿児島市大明丘1丁目
- ◎さくらヒルズ吉野Ⅱ期 **残り2区画** 鹿児島市吉野町
- ◎コンフォート下田 **残り3区画** 鹿児島市下田町
- ◎リバブル東谷山 **残り1区画** 鹿児島市東谷山3丁目
- ◎ニュー慈眼寺公園 **残り3区画** 鹿児島市谷山中央

### 土地分譲(北薩地区)

- ◎シュプレーム天辰Ⅱ期 **残り1区画** 薩摩川内市天辰町
- ◎AI TOWN 天辰 **残り11区画** 薩摩川内市天辰町
- ◎クラシスガーデン五代 **残り3区画** 薩摩川内市五代町
- ◎フレアージュ平佐 **残り3区画** 薩摩川内市平佐町

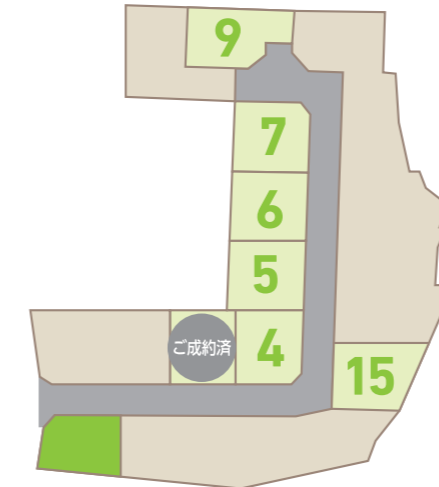
## 宅地分譲のご案内



## サンフィールタウン吉野パーク

鹿児島市吉野町

吉野東小学校・中学校まで1,200m。通学路も十分広く、安心です。吉野公園にも近く、ファミリーにおすすめ!!



4	172.67㎡(52.23坪) (坪16.01万円)	<b>836万円</b>	5	190.90㎡(57.74坪) (坪15.11万円)	<b>872万円</b>
6	190.90㎡(57.74坪) (坪15.11万円)	<b>872万円</b>	7	190.91㎡(57.75坪) (坪15.61万円)	<b>901万円</b>
9	197.11㎡(59.62坪) (坪15万円)	<b>894万円</b>	15	179.01㎡(54.15坪) (坪15.01万円)	<b>812万円</b>

### 【物件概要】

- 所在地/鹿児島市吉野町5667 他 総区画数/18区画
- 販売区画数/6区画 用途地域/第一種低層住居専用地域 地目/宅地
- 建ぺい率/40% 容積率/60% 設備/上水道・電気
- 排水/U字側溝 ※要合併浄化槽 道路/アスファルト舗装6m 私道/なし
- 交通/南国交通 中別府バス停まで徒歩2分
- 吉野東小学校・中学校まで約1,200m/はなぶさ保育園まで約100m
- 鹿児島市吉野支所まで約1,100m
- ※地盤調査費用は買主のご負担となります。
- 地盤改良工事・杭工事等が必要な場合は買主のご負担となります。



## ヤマサひまわり団地

鹿児島市吉野町

吉野小学校まで780m、吉野中学校まで550m。利便性の高い分譲地です。

### 【物件概要】

- 所在地/鹿児島市吉野町帯迫2393
- 総区画数/4区画 販売区画数/3区画
- 用途地域/第1種低層住居専用地域
- 地目/宅地 建ぺい率/50% 容積率/80%
- 設備/上水道・下水道・側溝
- 交通/南国交通養護学校バス停まで徒歩8分
- ※宅地造成許可: 指令土調査開第31-18号
- 7月完成予定 ※分筆前に付き、分筆後の面積・価格は多少前後致します。
- ※地盤改良・補強が必要な場合、費用は売主(ヤマサハウス)にて負担します。



1	188.89㎡(57.13坪) (坪22万円)	<b>1,256万円</b>
3	205.57㎡(62.16坪) (坪20.5万円)	<b>1,274万円</b>
4	203.23㎡(61.47坪) (坪22.7万円)	<b>1,395万円</b>

【売主】  
九州不動産公正取引協議会加盟(公社)鹿児島県宅地建物取引業協会会員・宅地建物取引業者免許 鹿児島県知事(11)第1991号  
**ヤマサハウス株式会社**

【URL】https://yamasahouse.co.jp ※広告有効期限2020年12月末日  
※売却済の場合は御了承ください。 ※詳しくは最寄りの営業所までご連絡ください。

- 本社/鹿児島市錦江町1-4 ㊦892-0836 ㊦099-295-3911
- 鹿屋支店/鹿屋市串良町下小原3378-1 ㊦893-1604 ㊦0994-63-2911
- 霧島支店/霧島市国分野口町973-3(ソニー前) ㊦899-4342 ㊦0995-47-3111
- 川内営業所/薩摩川内市中郷1丁目39-19 ㊦895-0072 ㊦0996-23-3111

**売物件募集!!(土地・中古住宅)** 詳しくは各営業所までお問い合わせください。

他にも土地・建売・賃貸物件等、多数ご用意させていただいております。  
あなたのご希望に沿った物件をお探しします! お気軽にお電話ください。



「中古マンション+リノベーション」という選択。

らしい暮らしを、見つけよう

リノベる。



ヤマサハウス



コストは賢く抑えて、好きなエリアで間取りも内装もすべて自由に。

「リノベる。」は、中古マンションや中古一戸建ての

ワンストップリノベーションサービスです。

**鹿児島 新照院ショールーム好評公開中!【完全予約制】**

鹿児島市新照院町19-4ダイアパレス新照院802号室《モデルハウスの見学ご希望の方は、お電話かメールにてご予約ください。》



●マンションリノベーションのご見学・ご相談は

らしい暮らしを、見つけよう

**リノベる。鹿児島**

(by ヤマサハウス)

**☎099-295-3913**

☎ 10:00~17:00 (休) 水曜・木曜

リノベる。鹿児島



<https://www.renoveru.jp/kagoshima/>

✉ [info-renoveru@yamasahouse.co.jp](mailto:info-renoveru@yamasahouse.co.jp)



わらいアイ、つなげアイ、わかちアイ。  
**AI TOWN 天辰**  
アイタウン アマタツ

OPEN

**NEW MODELHOUSE**  
**11月 GRAND OPEN!!**

暮らしやすくリラックスできる家



完成予想パース図

**鹿児島県初のスマートタウン「AI TOWN 天辰」に、新規分譲モデルハウス誕生!!**

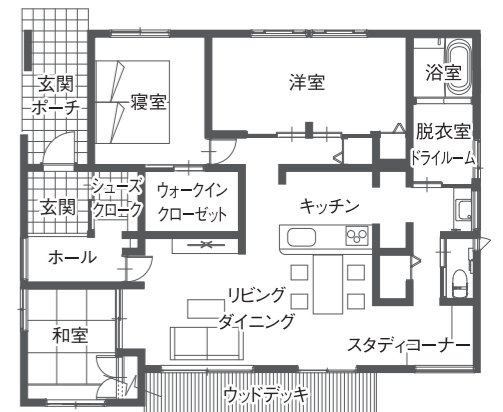


薩摩川内市に位置する「AI TOWN 天辰」は、環境にやさしく、防災にも配慮したまちづくりがテーマ。さらに、ポケットパークやコミュニティ広場など、住人が自然に交流できるスペースを整備し、豊かなコミュニティが息づくまちを目指しています。

ポケットパークとは?

街区の中心部に設けられたポケットパークは、戸建て住宅のどの場所からも負担なく行ける動線です。また、中央を拡幅することで、まちなみの視界がクリアに開けると同時に、明るい日差しや風も通り抜けやすくなります。ここはまた、災害時の一時的な屋外避難にも利用できる広さを有します。

シンプルな間取りで、使いやすいすっきりとした家事動線。勾配天井のあるリビングに広々としたウッドデッキスペースは家族のくつろぎの空間。太陽光パネルに蓄電池を搭載して災害時にも安心!!暮らしやすさにこだわった、ZEHの住まいです。



■下記へお問い合わせください。

**川内営業所 ☎0996-23-3111**

〒895-0072 薩摩川内市中郷1丁目39-19

DATA

【敷地面積】266.72㎡(80.68坪)

【延床面積】108.06㎡(32.68坪)

# Sendai

川内営業所 ☎0996-23-3111



3,780万円(税込)

⑦五代モデルハウス(LCCM)

スムーズな家 フルタイム共働き家族を支える住まい  
LCCMの性能を取り入れた、これからのスタンダード・モデルハウスです。

●薩摩川内市五代町  
【延床面積】101.85㎡(30.80坪)

平屋



4,580万円(税込)

⑧天辰モデルハウス(LCCM)

エポックな平屋  
断熱性と気密性、安全性と強靭さ、鹿児島の気候風土に最適化された、最先端かつ高性能の住まいです。

●薩摩川内市天辰町  
【延床面積】102.06㎡(30.87坪)

平屋



11月までの限定公開

⑨シュプレーム中郷モデルハウス

家族の未来をつなぐ家  
高性能で自由度が高く世代を超えて住み継げる、動線や目線が繋がる、家族の絆が繋がる住まいです。

●薩摩川内市中郷  
【延床面積】108.82㎡(32.91坪)

2階建て

2020年11月OPEN



⑩AI TOWN 天辰モデルハウス(ZEH)

暮らしやすくリラックスできる家  
勾配天井のあるリビングに、広々としたウッドデッキ。すっきりとした家事動線の住まいです。

●薩摩川内市天辰町  
【延床面積】108.06㎡(32.68坪)

平屋

# Kagoshima

鹿児島本店 ☎099-295-3911



3,350万円(税込)

⑪アイリスガーデン吉野モデルハウス(ZEH)

「楽しく、ちゃんと」を手伝うアイデア満載の家  
女性スタッフが考えた、日々の暮らしにちょっと豊かさをプラスした住まいです。

●鹿児島市吉野  
【延床面積】108.48㎡(32.81坪)

2階建て



2,800万円(税込)

⑫サンライズ石谷モデルハウス(ZEH)

プライベート空間とLDKが心地よく繋がる住まい  
家族の気配が感じられるように繋がりを持たせた「家族の絆」を育む住まいです。

●鹿児島市石谷町  
【延床面積】87.77㎡(26.55坪)

平屋



3,550万円(税込)

⑬バルタウン大明丘モデルハウス(LCCM)

家族が健やかに暮らせる家  
家族が心ともに健やかで暮らせるよう、色々な面で配慮と工夫を重ねた住まいです。

●鹿児島市大明丘  
【延床面積】97.29㎡(29.43坪)

2階建て



3,340万円(税込)

⑭バルタウン大明丘モデルハウス(ZEH)

木のぬくもりと力強さを感じる住まい  
大黒柱と梁あらしにより、力強さと懐かしさを感じていただける住まいです。

●鹿児島市大明丘  
【延床面積】101.43㎡(30.68坪)

2階建て

# Model House Guide

鹿児島県内各地で建売分譲のモデルハウスが続々オープンしています。暮らしやすい間取りや、快適性能など、ヤマサハウスからのご提案が盛りだくさん。さらに即購入の物件も! 「見て、感じて、触れる」ことができる等身大のモデルハウスで、あなたの住まいと暮らしのイメージを具体化してみませんか? ご家族お揃いで、お気軽にお越しください。

**モデルハウス分譲中!** 一部即購入可。お問い合わせください。

# Kirishima

霧島支店 ☎0995-47-3111



3,730万円(税込)

①スマートヴィレッジ西餅田モデルハウス(LCCM)

27坪の平屋+a ~ロフトのある住まい~  
「ZEHを超える未来基準の省エネ住宅」LCCM HOUSEです。

●始良市西餅田  
【延床面積】89.02㎡(26.92坪)

平屋



2,790万円(税込)

②はやと神宮モデルハウス(ZEH)

100年先の未来を見据えた住まい  
軒を深く出して落ち着いた外観のZEHの住まい。暮らしやすい間取りで、住み心地GOOD!

●霧島市単人町  
【延床面積】84.46㎡(25.54坪)

平屋



3,360万円(税込)

③コンフォート帖佐モデルハウス

ちょうどいい平屋~価格も、見た目も、性能も~  
コンパクトな面積の中で最大限の開放感を感じることができる住まいです。

●始良市東餅田  
【延床面積】89.02㎡(26.92坪)

平屋

# Kanoya

鹿屋支店 ☎0994-63-2911



3,950万円(税込)

④PT札元モデルハウス(LCCM)/1棟目

才色兼備~性能もスタイルも欲張る住まい~  
落ち着いた風合いを与えつつ、オシャレで洗練された雰囲気を出し出すLCCMモデルハウスです。

●鹿屋市札元  
【延床面積】112.36㎡(33.98坪)

平屋



⑤PT札元モデルハウス(ZEH)/2棟目

深い軒のある家  
落ち着いた和モダンテイスト。回遊性に優れ、見た目も間取りも性能も、長く愛せる安心仕様です。

●鹿屋市札元  
【延床面積】111.00㎡(33.57坪)

平屋



2021年3月までの限定公開

⑥PT札元モデルハウス(ZEH)/3棟目

家事がうんと楽になる家  
多くの方が落ち着ける長く愛されるデザインで、良いものを長く大切にしたい方におすすめです。

●鹿屋市札元  
【延床面積】110.10㎡(33.30坪)

平屋

## 新型コロナウイルスの影響による ご案内中止の可能性について

新型コロナウイルス感染拡大防止の観点から、状況に応じて、モデルハウスへの来場予約を中止させて頂く場合がございます。詳しくはホームページをご確認ください。



ホームページはこちら▶

【売主・広告主】九州不動産公正取引協議会加盟(公社)鹿児島県宅地建物取引業協会会員  
宅地建物取引業者免許 鹿児島県知事(11)第1991号

**ヤマサハウス株式会社**

【URL】https://yamasa-house.co.jp ※広告有効期限2020年12月末日  
※売却済の場合は御了承ください。※詳しくは最寄りの営業所までご連絡ください。

## 定期購読のご案内

暮らしに役立つ情報を、**毎号確実に無料**でお手元にお届けします!

## BACK ISSUES



Vol.43 / 2020年1・2月号  
 《特集》  
 マイホームハンドブック2020



Vol.44 / 2020年3・4月号  
 《特集》  
 写真整理術



Vol.45 / 2020年5・6月号  
 《特集》  
 植物のあるおうち時間



Vol.46 / 2020年7・8月号  
 《特集》  
 住み継ぐ家づくり



Vol.47 / 2020年9・10月号  
 《特集》  
 家って楽しい!

ご注文は、巻末のハガキ または メールにて受付中!

E-mail [info@yamasahouse.co.jp](mailto:info@yamasahouse.co.jp)

- お名前 / ご住所 / ご連絡先電話番号の必要事項をお伝えください。
- バックナンバーもお送りします。ご希望の号数をお知らせください。

## THE PROFESSIONALS \*VOL.30

### スタッフ紹介

ヤマサハウスには、パワフルで面白いスタッフがたくさん!! よく見かけるあの人、一体どんな人なの? そんな声にお応えて、毎号ヤマサスタッフたちの素顔をご紹介します。

自己紹介をお願いします!

【鹿児島本店 / お客様相談係り】

#### 安原 風人

アフターメンテナンスお客様相談係りの安原風人です。鹿児島工業高等学校を卒業し、ヤマサハウスに入社して4年目になります。今年の10月で22歳になり、20歳を超えてから時間が経つのがものすごく早く感じます。



去年の夏に同期と垂水のアスレチックに行った時の写真です。体にロープを付けて高いところを渡るのですが、足がすくんで中々に進めませんでした...

趣味・特技は?

最近ピアノを弾くことに目覚め、色々な曲に挑戦しています。YouTubeでピアノの動画を繰り返し見ながら練習しています。いつか私の好きなRADWIMPSの曲をメドレー形式で弾けたらと思います。

今一番の楽しみは?

寝る前に飯テロ動画を見ることです。ラーメンや唐揚げを美味しく食べている動画で食欲をそられてしまいますが、つつい見えています。1日の疲れを癒してくれます。

おすすめのものは?

私のおススメの場所は屋久島の大川の滝という所です。昨年9月頃に行ったのですが、近くで見るとものすごい迫力でした。広大な自然の中にあるので、心も体も落ち着きます。

休みの日の過ごし方

休みの日は録画しているバラエティ番組やドラマを見ています。また友達と洋服を買ったり、喫茶店で最近あった話などをしたり盛り上がっています。

最後にひとこと!

アフターメンテナンス課に異動してから1年が経ちました。まだまだ分からない事はたくさんありますが、お客様目線で接し、つながりを大切にしていきたいと思っています。

VOL.48

## 《ヤマサハウス》 2021年度入社予定新入社員内定式

営業所通信



2021年度入社組の内定式を行いました。  
 内定式では常務より、スティーブン・コヴィー氏の『7つの習慣』という本に出てくる「信頼残高」について話がありました。人間関係において重要な信頼をどれだけ増やしていけるかが、仕事だけでなくこれからの生活の中で大切になるとの内容でした。内定者の皆さんは、緊張した面持ちで真剣に耳を傾けていました。入社にあたって、それぞれ社会人としての意



識を高められたことと思います。

信頼を築くのは時間がかかるけれど、失うのは一瞬です。コツコツと信頼をためていかなければと後ろで聞いていた私たち先輩社員も気持ちを新たにしました。

初々しい姿に、こちらまで身が引き締まります! 来年の4月から新しい仲間と働くことを心待ちにしています。

### 鹿屋地区協栄会会員

〈基礎工事〉大小田 さん



◎ヤマサ歴 / 28年

### ヤマサハウス協力業者さん紹介

## We Are Supporters

ヤマサハウスの家づくりを支えているのは、高い技術と志を持った職人さんたち。家づくりへの想いや匠の技術、プロとしてのプライドを通したつながりを大切にしています。今回はヤマサハウスの住まいの要となる基礎工事をお願いしている大小田さんにお話を伺いました。



▲きれいに配筋された基礎工事

家の土台となる基礎の工事を担当しています。

いよいよ着工し基礎工事が始まると、お客様も楽しみに現場を見に来られます。建ったあとは見えなくなってしまう部分ですので、ぜひ見ていただきたいと思っています。お客様が来られた際はあいさつを欠かさず、笑顔で対応することを常に心がけています。お客様に基礎工事の話をしているとき、お客様の笑顔が見られるのがこの仕事を誇りに思っています。これからも、どうぞよろしくお願ひいたします。

基礎工事には、多くの工程があります。丈夫で長持ちする家づくりのために、それぞれの工程を確実に施工することが重要です。住まいの要を担っているという責任を感じながら、より一層の信頼を得られるように頑張っています。これからも、どうぞよろしくお願ひいたします。



# 絆の家

あなたの声をお聞かせください!

「絆の家」マガジン48号はいかがでしたか?  
皆様の住まいと暮らしのためにぜひお役立てください。  
「絆の家」マガジンでは、誌面づくりにご協力して下さる方を募集しています。一緒に片付けをして欲しいとか、DIYや庭づくりを手伝って欲しいなども大歓迎!  
その他、ご意見やご感想もお寄せください。  
あなたの声をお待ちしております!

フォローしてね!

Instagram ゆるっと更新中♪  
yamasahouseで検索してください!

ヤマサハウス公式のInstagram (インスタグラム) ページでは、ヤマサハウスの家づくりや暮らしに役立つ情報などを紹介しています。Instagramをすでに活用されている皆さんと交流できるのも楽しみです! あなたの住まいや暮らしをアップするときは、ぜひハッシュタグ#ヤマサハウスをつけて投稿してみてくださいね。

## 絆の家 2020年 Nov-Dec 48号・読者アンケート

- プレゼント応募(どちらか選んで○を付けてください)  
応募する ・ 応募しない
- 絆の家マガジンについて
- Q1. 今後取り上げて欲しい内容は? ( )
- Q2. 絆の家はどちらで手に取られましたか? (  に  を付けてください )  
 弊社営業マン  モデルハウス・展示場  その他 ( )
- Q3. あなたの「オンラインで楽しんでいること」について教えてください。その他、ご意見やご感想などご自由にお書きください。また、誌面づくりにご協力して下さる方の応募もお待ちしています!

- 定期購読のお申し込み(ご希望の方は  に  を付けてください)  
 購読開始号2021年1・2月号(2021年1月1日発行Vol.49)より
- バックナンバーのご希望 [ ] 号送付希望]
- 住まいづくりについて  
よろしければ資料をご送付させていただきます。ご希望されますか?  
1. 希望する 2. 希望しない  
 新築  リフォーム  土地情報  その他 ( )  
表面にお名前、住所、お電話番号をご記入の上、ご投函ください。

## 今後のイベント・完成見学会・展示会予定

※予定は変更になる可能性があります。詳しくは各営業所へご確認ください。

ヤマサハウスでは新型コロナウイルス感染症の感染予防対策に努めております。ご来場前に事前ご予約をお願いする場合がございます。また、予定が変更になる場合もあります。ホームページをご覧いただくか、各担当、営業所までご連絡ください。お客様、関係者の皆様にはご迷惑をおかけしますが、何卒ご理解、ご協力を賜りますようお願い申し上げます。

### 【鹿児島本店】お問い合わせ/099-295-3911

予約制案内(南さつま市加世田/平屋) **【要予約】**  
◆11月7日(土)~20日(金)

完成見学会(南さつま市加世田/平屋)  
◆11月21日(土)~23日(月・祝)

構造見学会(鹿児島市/2階建て)《予定》  
◆11月28日(土)~29日(日)

完成見学会(日置市妙円寺/平屋)  
◆12月12日(土)~13日(日)

### 【霧島支店】お問い合わせ/0995-47-3111

完成見学会(始良市) ◆11月7日(土)~8日(日)

完成見学会(霧島市) ◆11月14日(土)~15日(日)

完成見学会(霧島市) ◆12月12日(土)~13日(日)

### 【川内営業所】お問い合わせ/0996-23-3111

AI TOWN天辰 新モデルハウスプレオープン  
◆11月7日(土)~13日(金)

AI TOWN天辰 新モデルハウスオープン  
◆11月14日(土)~15日(日)

### 【鹿屋支店】お問い合わせ/0994-63-2911

札元モデルハウス合同イベント  
◆11月21日(土)~23日(月・祝)

完成見学会(鹿屋市) ◆11月28日(土)~29日(日)

読者の皆さまのお声をご紹介します。今日もたくさんのお便りをありがとうございます♪

## テーマ/2021年こそ!〇〇します!!



- ★2021年こそ!庭の手入れを頑張ります。四季に合わせていろいろな花で庭を飾りたいと思います。バラもいろいろ植えてみたい。  
《南九州市 A.U.さん》  
▼季節ごとに色とりどりの花が咲くお庭って素敵ですね! お庭が整っている、家族で過ごす時間もさらに充実しそうです。お花が咲いたら、ぜひ、お庭の写真もお送りください。
- ★今年9月にヤマサハウスさんで新居を建築しました。2021年は、家を建てたら...と楽しみにしていた家庭菜園をしたいです!!  
《霧島市 S.N.さん》  
▼まだ着れるかも...と取っておいた秋冬の子供服も、既に小さくなってしまった。我が家も衣類のほか、家電、かさばる雑誌など捨てたい物が大量にある、不用品回収業者を呼ぼうかと本気で思っている今日この頃です。
- ★断捨離です。着なくなった洋服に、使わなくなった家電、読まなくなった本など。思い切って断捨離したい!いや、します!!  
《霧島市 S.N.さん》  
▼子供の写真は、どんどん溜まる一方です。個人的に「おもい〇げ」という機能が気になってます。家族が撮った写真をスマホで転送しておくだけで、自動整理してくれて、スマホ写真のバックアップにもなりそうです。
- ★断捨離です。着なくなった洋服に、使わなくなった家電、読まなくなった本など。思い切って断捨離したい!いや、します!!  
《霧島市 S.N.さん》  
▼今年9月にヤマサハウスさんで新居を建築しました。2021年は、家を建てたら...と楽しみにしていた家庭菜園をしたいです!!  
《霧島市 S.N.さん》  
▼まだ着れるかも...と取っておいた秋冬の子供服も、既に小さくなってしまった。我が家も衣類のほか、家電、かさばる雑誌など捨てたい物が大量にある、不用品回収業者を呼ぼうかと本気で思っている今日この頃です。

### お便り大募集!

次号のテーマは  
**『オンラインで楽しんでいること』**  
2020年、急速にオンラインが身近なものとなりました。あなたは何かオンラインで楽しんでいるものはありますか? 私は先日遠方の友人とお茶会をしました。巻末のハガキまたは下記のメールにてお寄せください。その他フリートークもお待ちしています!  
✉ info@yamasahouse.co.jp

### 編集後記

▼私事ですが、この度産休・育休に入らせていただくことになりました。マガジン「絆の家」の発刊から関わり、約7年間作成を担当させていただきました。その中でたくさんのお客様・協力業者様・お店の方々にご協力を頂いたことに深く感謝申し上げます。今後マガジン「絆の家」のご協力・愛読をお願いたします。  
【有留】

## 抽選でコハシヒロミさん著レシピ本「コハシ日和」サイン本を合計5名様にプレゼント!

《応募方法》  
左頁のハガキまたはウェブサイトより、ご応募ください。  
■Web <https://www.yamasahouse.co.jp/>  
※お問い合わせフォームよりご応募ください。  
【応募〆切】2020年12月31日(木)当日消印有効  
◎発表は商品の発送をもって代えさせていただきます。  
※個人情報やご回答内容はヤマサハウスのプライバシーポリシーに従い、適切な取扱い及び保護に努めます。

### PRESENT 読者プレゼント

